

IRISnotes™ para Mac



Guia de utilizador rápido

Caneta digital e receptor

Para uma descrição detalhada da caneta digital e do receptor, consulte o guia de utilizador rápido do IRISnotes, fornecido com a embalagem IRISnotes.

Utilizar o NoteTaker no sistema Mac

● **Instalar o NoteTaker para software Mac**

O procedimento seguinte orienta-o na instalação do NoteTaker para Mac.

1. Introduza o CD-ROM do **software da aplicação NoteTaker** na unidade de CD-ROM e siga instruções no ecrã. Quando a instalação estiver concluída, retire o CD-ROM da unidade de CD-ROM.
2. Clique no ícone do instalador do NoteTaker (NoteTaker.pkg). O **instalador do NoteTaker** abre (um instalador Mac standard):

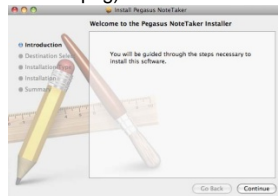


Figura 1: Instalador NoteTaker

3. Clique em **Continuar**. O instalador avança para o passo Selecção de destino. Neste passo, é-lhe solicitado para escolher a localização (normalmente o disco rígido do Mac) onde pretende instalar o software do NoteTaker. Quando selecciona (clica) no disco rígido pretendido, o instalador confirma a sua **selecção**:

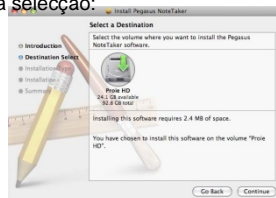


Figura 2 Instalador apresentando o passo Selecção de destino

4. Clique em **Continuar**. O instalador avança para o passo "Tipo de instalação". Neste passo, confirma que pretende executar uma instalação standard do software NoteTaker no disco rígido que seleccionou.

Notas:

Executar uma instalação standard irá instalar o software directamente na pasta Aplicações no disco rígido do seu Mac.

Se pretender alterar a localização na qual o software será instalado, clicar em Alterar localização de instalação irá fazê-lo voltar ao passo anterior, Escolher localização de destino.

5. Clique em **Instalar**. A caixa de diálogo **Palavra-chave** abre.
6. Introduza a sua palavra-chave de utilizador e clique em **OK**. O software NoteTaker é instalado na unidade que seleccionou e a mensagem **Instalação com sucesso** é apresentada no instalador.
7. Clique em **Fechar** para fechar o instalador e concluir a instalação.

● Utilizar a ferramenta de preferências do NoteTaker

Acerca da ferramenta de preferências do NoteTaker

Quando utiliza a caneta digital para escrever texto, tudo o que escreve é guardado como uma série de imagens TIFF (Tagged Image File Format) na memória do NoteTaker. Antes de poder trabalhar com o seu texto no Mac, necessita primeiro de transferir as imagens TIFF do NoteTaker para o disco rígido do Mac. Quando liga o NoteTaker a uma porta USB no Mac, o seu texto é directa e automaticamente transferido do NoteTaker para o Mac.

Antes de poder iniciar a transferência do texto a partir do NoteTaker, necessita primeiro de definir as preferências no Mac. Ao definir as preferências, decide:

- em que parte do disco rígido do Mac pretende guardar as imagens TIFF;
- se pretende apagar as imagens TIFF do NoteTaker após tê-las importado para o Mac.

Define estas preferências utilizando a ferramenta de preferências do NoteTaker.

Definir as preferências com a ferramenta de preferências do NoteTaker

O procedimento seguinte descreve como definir as preferências utilizando a ferramenta de preferências do NoteTaker:

1. Clique no ícone de preferências do NoteTaker. O diálogo de preferências do NoteTaker abre:

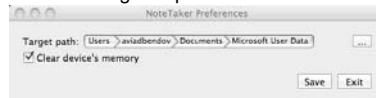


Figura 3: Diálogo de preferências do NoteTaker

O diálogo de preferências do NoteTaker consiste nos elementos seguintes:

- O **Target Path** – apresenta o caminho até à localização no disco rígido do Mac onde as imagens TIFF do NoteTaker serão guardadas.
 - A caixa **Clear Device Memory** – se colocar um visto nesta caixa, a memória do NoteTaker será apagada (eliminada) após ter carregado as imagens TIFF para o Mac. Se não colocar um visto na caixa, as imagens TIFF permanecerão guardadas no NoteTaker após tê-las carregado para o Mac.
2. A primeira preferência que necessita de definir é a localização no seu Mac onde as imagens TIFF serão guardadas quando as transfere do NoteTaker. O Caminho de destino apresenta a localização predefinida na qual as imagens TIFF serão guardadas. Para escolher um caminho diferente, clique no botão elipse (“...”) para abrir a janela do Finder:

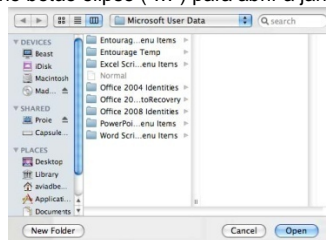


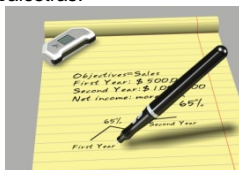
Figura 4 Janela do Finder de preferências do NoteTaker

3. Escolha em que local do Mac pretende guardar as imagens TIFF ao clicar na respectiva localização na coluna esquerda e, de seguida, clique em Abrir. A janela do Finder fecha e o novo "Target Path" é apresentado no diálogo de preferências do NoteTaker.
4. Se pretende apagar a memória do NoteTaker sempre que carrega imagens TIFF a partir do NoteTaker, coloque um visto na caixa "Clear Device Memory". Para manter as imagens TIFF no NoteTaker após serem carregadas, não coloque um visto na caixa.
5. Para guardar as preferências e fechar o diálogo de preferências do NoteTaker, clique em Guardar. Quando ligar o NoteTaker ao seu Mac, as imagens serão carregadas de acordo com as preferências que definiu.
6. Para fechar o diálogo de preferências do NoteTaker sem guardar quaisquer alterações, clique em Sair.

Funcionamento do NoteTaker com Mac

PASSO 1

Utilize o NoteTaker para digitalizar e guardar as suas notas quando está longe do Mac, em reuniões ou palestras.



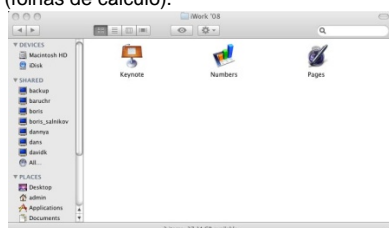
Ligue o NoteTaker ao Mac, para carregar as notas guardadas. As notas são guardadas no formato TIFF.
Clique duas vezes no ficheiro TIFF pretendido, de modo a visualizar a nota.

PASSO 2



PASSO 3

Quando está ligado ao Mac através da porta USB, o NoteTaker pode ser utilizado como um rato e como um periférico tablet para aplicações de escrita Mac. Utilize a caneta digital em aplicações como iWork'08. É possível escrever texto manuscrito, on-line e o Mac irá convertê-lo em texto. A funcionalidade está disponível em iWork Pages (processador de texto), iWork Keynote (apresentações) e iWork Numbers (folhas de cálculo).



A caneta digital também pode ser utilizada para desenhos dentro de aplicações como o Adobe Illustrator, Photoshop, etc.